

U bent waardevol

Verkiezingsprogramma 2022-2026



ChristenUnie

⊕ Meppel

Beste Meppeler,

De verkiezingen komen eraan. En u heeft veel te kiezen. Want, wat vindt u als inwoner van de gemeente Meppel belangrijk? Een snelle energietransitie? Goede zorg? Sportvoorzieningen? Een florerende binnenstad? Als ChristenUnie Meppel zetten we zorg voor medemens en schepping voorop. En hoe dat uitwerking krijgt, daarover gaan we graag het gesprek met u aan.

Maar we hebben er zelf ook goed over nagedacht. Dat kunt u hieronder lezen.

Als ChristenUnie Meppel zien we een Meppel voor ons waar de zorg voor de schepping en de zorg voor de medemens een centrale plaats krijgt. We baseren dat op de Bijbel, waarin staat dat we eerlijk, rechtvaardig en trouw moeten zijn (Micha 6:8). Dat werken we in dit programma uit.

En dat hopen we dan ook van harte in het gemeentebestuur van de komende vier jaar terug te zien. Wat we daarbij extra belangrijk vinden is dat het contact tussen gemeente en inwoners centraal staat. Want daarin is in de afgelopen jaren best veel fout gegaan. Ons verkiezingsprogramma geeft aan welke kant het met Meppel opgaat de komende jaren, Denkt u met ons mee hoe we als Meppeler samenleving samen kunnen bouwen aan een mooie gemeente?

Als u voor de ChristenUnie kiest, dan kiest u niet alleen voor een goede zorg voor de schepping en de medemens, maar dan willen we u ook de hand reiken om daar de komende periode met ons partner in te zijn.

Want de verkiezingen gaan over u!

Gert Stam
Lijsttrekker ChristenUnie Meppel
Meppel, november 2021

Inhoud

Waardevol Meppel	5
Wij zijn ChristenUnie Meppel	6
Meppel: Zorgen voor elkaar	8
Gezond in Meppel.....	8
Zorg voor elkaar.....	8
Opgroeien in Meppel	9
Waardevol oud worden in Meppel.....	10
Meppel zijn we samen	11
Vluchtelingen	12
Hulpverlening en kerken	12
Meppel: Een fijne plek om te wonen	13
Duurzaam en groen	13
Ouderen	15
Betaalbare woningen, ook voor jongeren	16
Woningcorporaties	16
Mobiliteit	16
Veiligheid	17
Discriminatie en racisme.....	18
Prostitutie	18
Meppel: Kansen en uitdagingen	19
De Meppeler binnenstad.....	19
Een bloeiende binnenstad	19
Monumenten en (kerkelijk) erfgoed.....	19
Musea.....	20
Evenementen	20
Kunst, cultuur en sport in Meppel.....	20
Cultuur dichtbij	20
Sport.....	21
Een benaderbare overheid voor alle Meppelers.....	21
Betrekken van jongeren.....	22
Smart City en digitalisering	23

Privacy.....	23
Financiën.....	23
Gemeenteraadsverkiezingen 2022.....	25

Waardevol Meppel

Meppel is een gemeente die nu bijna 25 jaar bestaat. De gemeente is op 1 januari 1998 ontstaan door samenvoeging van de voormalige gemeenten Meppel en Nijeveen. De stad Meppel heeft twee unieke kenmerken. Het is een stad met historie, gelegen in een prachtige natuurlijke omgeving en daarnaast is Meppel strategisch gelegen aan water-, spoor- en snelwegen. Daarmee is het een aantrekkelijke gemeente voor zowel inwoners als bedrijvigheid. Dat betekent wel dat er voldoende ruimte voor beiden moet zijn.

Wij vinden het belangrijk dat we er als gemeente aan bijdragen dat wonen samenleven is. Want in de afgelopen jaren hebben we gemerkt dat contact, al dan niet in verenigingsverband, belangrijk is. En dat aandacht voor elkaar soms spontaan is, maar vaak ook georganiseerd wordt. Daarom moeten we als gemeente en inwoners investeren in het samen leven en wonen erin de wijken.

Nijeveen is een mooi voorbeeld van dit samen-leven. Het is een gemeenschap waar veel zelfredzaamheid is, zowel in het zorgen voor elkaar als in het organiseren van activiteiten en een ruim verenigingsleven. Deze zelfredzaamheid moet vanuit de gemeente worden ondersteund.

De manier waarop het college van Meppel in de afgelopen raadsperiode is omgegaan met Rogat is geen goed voorbeeld van het reageren op betrokkenheid van inwoners op hun eigen omgeving en het aandragen van initiatieven. Rogat moet een plezierige en leefbare gemeenschap zijn.

De gemeente Meppel is een aantrekkelijke vestigingsgemeente voor bedrijven. Om toekomstbestendig te zijn geven we voorrang aan duurzame bedrijvigheid. Het bedrijventerrein Noord IV moet in goed overleg met de bewoners de basis worden voor een energielandschap.



De stad moet aantrekkelijk en onderscheidend blijven voor bezoekers en toeristen. De cultuurhistorie die aanwezig en zichtbaar is, moet gekoesterd worden. De aantrekkelijkheid moet ook blijken uit een onderscheidend aanbod van met name lokale winkels.

Kortom, we bouwen de komende tijd aan een aantrekkelijke gemeente Meppel, waarin het goed wonen en werken is!

Wij zijn ChristenUnie Meppel

Vier punten die het verschil maken:



Wij zijn er voor je

...of je nu jong of oud bent.

In de afgelopen jaren hebben we als samenleving extra gezien hoe kwetsbaar het leven zijn kan. Dat wat vanzelfsprekend leek kon van de ene op de andere dag niet meer doorgaan. Geliefden werden ziek, banen stonden op het spel. We konden elkaar minder zien, omarmen, en echt ontmoeten. Voor veel ouderen en alleenstaanden was het een eenzame tijd. Maar ook jongeren moesten veel laten. Konden niet naar school, niet sporten, geen of weinig vrienden ontmoeten. Als ChristenUnie zien we dat zorg om en voor elkaar van levensbelang is. We hebben dan ook bewondering voor alle mensen die in deze ingewikkelde tijd oplossingen gezocht en gevonden hebben om elkaar niet uit het oog te verliezen.

Nu de samenleving zich weer lijkt te openen
is het de vraag of we weer
teruggaan naar het oude normaal.

Als ChristenUnie hopen we dat we als samenleving geleerd hebben om extra goed voor elkaar te zorgen. Om eerlijk te zijn over lasten en op welke schouders die het zwaarste drukken. En ook eerlijk te zijn over kansen die er zijn binnen de gemeente Meppel. En de kansengelijkheid die er helaas ook is. We willen glansrijke initiatieven ondersteunen én trouwe vrijwilligers in het zonnetje zetten. Wij wensen dat Meppel een veilige plek is om op te groeien. Een plek waar stress en problemen achter de voordeur niet enkel een privéaangelegenheid zijn. We zoeken naar wegen om als Meppelers met en voor elkaar aan de slag te gaan. Want wonen en opgroeien in Meppel, dat kun je niet alleen.



Wij zijn dichtbij

...want een betrouwbare overheid is een benaderbare overheid.

Als ChristenUnie zijn we van mening dat een goede overheid een benaderbare overheid is. Een overheid dichtbij die helder en menselijk communiceert, eerlijk is over haar mogelijkheden en bereid is een extra stap met u mee op te lopen. Want we zien dat er in de laatste jaren veel veranderd is in de verhouding tussen burgers en overheid. Door de enorme toename van beschikbare (online) informatie, toenemende druk op huizenmarkt en zorg en misstanden op nationaal en lokaal niveau is het vertrouwen in de overheid zeker niet gegroeid. Tegelijk zien we dat accuraat overheidshandelen, ook lokaal, belangrijker is dan ooit.

Goed bestuur betekent volgens ons
géén wij-zij-denken tussen overheid en burger.

Het gaat erom elkaar te stimuleren en van elkaar te leren. Richting te kiezen en soms bij te sturen. Dit vraagt om wederkerigheid, vertrouwen en maatwerk. En als mensen het echt niet zelf of samen met anderen kunnen, dan biedt de overheid een vangnet. Dit vraagt om een overheid die vier belangrijke eigenschappen heeft: betrouwbaar, transparant, benaderbaar en herkenbaar. Betrouwbaar als het gaat om een vangnet voor de zwakken, als ondersteuner en stimulator van de kracht van mensen. Betrouwbaar als het gaat om de veiligheid op straat en goed rentmeesterschap in een sober en doelmatig beheren van de gemeentekas. De gemeente moet transparant en consequent zijn in de te handhaven regels, in de informatie die wordt gegeven en over maatregelen die genomen worden. Als we zo handelen, dan worden we voor onze inwoners steeds meer herkenbaar en benaderbaar.

+ Wij zijn duurzaam

...en willen zorgen voor de wereld van morgen.

Als ChristenUnie willen we zorgen voor de wereld van vandaag én morgen. We genieten van het afwisselende Drentse landschap en zien de zorg waarmee alles om ons heen gemaakt is. Tegelijk zien we ook hoe ons menselijk handelen afbreuk doet aan die mooie wereld. Droogte, overstromingen, in de afgelopen jaren ook zichtbaar en tastbaar binnen onze eigen landsgrenzen, spoort ons aan om niet uit te stellen, maar nu te handelen. Er moeten investeringen gedaan worden. Op het gebied van duurzame energie, duurzaam bouwen en verduurzaming van woningen.

Innovatie is belangrijk maar
eerlijke verdeling en ondersteuning zeker ook.

Het is een belangrijke taak van de Meppeler overheid om haar inwoners hierin aan te moedigen en te ondersteunen. Of u nu huiseigenaar of huurder, middenstander of agrariër bent.

+ Wij zijn gedreven

...en gaan graag geïnspireerd aan de slag.

Als ChristenUnie Meppel vinden we zorg voor elkaar en zorg voor de schepping heel belangrijk. We moedigen u dan ook van harte aan uw zorgen en ideeën met ons te delen. Hoe maken we van Meppel een nog mooiere stad? Hoe zorgen we dat we oog hebben voor elkaar? Voor de toekomst? Is klein maar fijn het beste voor Meppel? Of moeten we toch kiezen voor groei zodat we onze voorzieningen in stand kunnen houden? Wij hebben er ideeën over, maar u vast ook.

Meppel is waardevol

U bent waardevol.

Meppel: Zorgen voor elkaar

Gezond in Meppel

Gezondheid is van invloed op prestaties op school, op het werk en in de maatschappij. Een gezonde leefstijl is eerst en vooral een verantwoordelijkheid van mensen zelf, maar gaat ook de maatschappij aan. Door te investeren in preventie zorgen we ervoor dat mensen (langer) gezond blijven. Gezondheid is het uitgangspunt. Wij willen dat jongeren gezond en vrij van verslaving opgroeien. Zo is er in de afgelopen raadsperiode, op aandringen van de ChristenUnie een verbod op lachgas gekomen.

Voor de komende raadsperiode willen we het volgende:

- + De algemene voorzieningen in de gemeente (voor hulpvragen zonder indicatie) moeten goed op orde zijn. Denk aan de buurthuizen, de MensA en adequate vormen van collectief vervoer.
- + De gemeente Meppel maakt werk van gezonde voeding. Geen alcohol, niet roken en voldoende beweging (zoals m.b.v. JOGG: Jongeren op gezond gewicht) en neemt dit op in een op te stellen lokaal en/of regionaal Preventieakkoord.
- + De gemeente stelt voor het ontwikkelen van het lokale gezondheidsbeleid en voor het bepalen van prioriteiten een gemeentelijk gezondheidsprofiel of verschillende wijkgezondheidsprofielen op. Het liefst ziet de ChristenUnie maatwerk per wijk.
- + De gemeente Meppel organiseert i.s.m. de Meppeler scholen avonden voor jongeren en ouders over verslavingen.

Zorg voor elkaar

De gemeente moet vol inzetten op het weghalen van de schotten tussen hulp, zorg en participatie en het voorkomen en verminderen van bureaucratie. De ChristenUnie wil dat er gedacht wordt vanuit de zorgvraag van inwoners.

De inzet van ervaringsdeskundigheid (bij o.a. de ggz, maatschappelijke zorg, mantelzorg en vluchtelingenwerk) draagt bij aan grotere deelname aan de samenleving en heeft daarnaast meerwaarde voor de ervaringsdeskundige zelf.

Voor de komende raadsperiode willen we het volgende:

- + Bij aanvragen van inwoners voor ondersteuning door de gemeente wordt een gesprek gevoerd met de aanvrager, samen met andere gezinsleden, mantelzorgers en/of een onafhankelijke cliëntondersteuner.
- + Meppel voert het gebruik van ervaringskennis en ervaringsdeskundigheid in.
- + Integrale afwegingen worden gemaakt in één beschikking voor zowel WMO, jeugdhulp, participatiewet, minimabeleid enz.
- + Meppel schenkt blijvend aandacht aan de (inzet van) medewerkers van Reestmond (SW-bedrijf).

- ⊕ Als zorg niet via een Zorg-in-naturacontract geleverd kan worden dan is een persoonsgebonden budget (pgb) een instrument om toch passende zorg onder regie van de zorgvrager aan te vragen. De ChristenUnie wil het dat pgb-gebruik mogelijk blijft en dat inwoners die mogelijkheid kennen. Zo hebben zorgvragers altijd de mogelijkheid om identiteitsgebonden of andere noodzakelijke zorg in te kopen als deze niet gecontracteerd is.
- ⊕ Een eigen bijdrage voor zorg/ondersteuning mag nooit leiden tot zorgmijding.
- ⊕ De ChristenUnie wil meer hergebruik en delen van (zorg-)middelen.
- ⊕ De gemeente Meppel werkt in overleg met onderwijs, bibliotheken en wijkteams aan de aanpak van (digitale) laaggeletterdheid.
- ⊕ De gemeente organiseert een onafhankelijke ombudsfunctie, die kan bemiddelen tussen cliënten en gemeente.
- ⊕ Er wordt voldoende maatschappelijke opvang voor verslaafden, verwarde mensen en slachtoffers van huiselijk geweld gerealiseerd.
- ⊕ Er komt een proef met basisbanen voor langdurig werklozen, voor wie doorstroming naar regulier werk niet mogelijk is.

Opgroeien in Meppel

Kinderen en jongeren hebben de toekomst. De gemeente Meppel moet daarom inzetten op veilige gezinnen, veilige scholen en veilige buurten. De ChristenUnie wil dat kinderen zo dicht mogelijk bij huis onderwijs en zorg kunnen krijgen, óók zij die extra ondersteuning nodig hebben. In Meppel moet er onderwijs en ondersteuning zijn die past bij de cultuur, identiteit en achtergrond van het gezin.

Wie opgroeit in de gemeente Meppel heeft veel voorzieningen tot zijn of haar beschikking. We hebben scholen voor basis- en middelbaar onderwijs, kinderopvanglocaties, sportverenigingen en culturele verenigingen, een zwembad, bibliotheek en theater. Daar zijn we heel blij mee en dat willen we ook zo houden. Want we zijn ervan overtuigd dat kinderen en jongeren het nodig hebben om elkaar te ontmoeten, samen te spelen, elkaar uit te dagen en aan te moedigen. En dat kon in de afgelopen jaren vaak niet. Tijdens de lockdowns was het niet of deels mogelijk om naar school te gaan, sporten en deelname aan andere activiteiten was ingewikkeld en de onlineomgeving werd steeds belangrijker.

Als ChristenUnie zien we, met betrokken wijkcoördinatoren en organisaties, dat dit effect heeft op de ontwikkeling van veel jongeren. De sociale cohesie is afgenomen, er wordt minder gesport en verslavingsproblematiek en problemen achter de voordeur zijn minder goed te monitoren. Dat vinden we als ChristenUnie zorgelijk, want onze jongeren zijn onze toekomst!

Voor de komende raadsperiode willen we het volgende:

- ⊕ De ChristenUnie vindt het belangrijk dat de gemeente zich inzet om laagdrempelig en vrijwillig ouders te informeren en te ondersteunen bijvoorbeeld d.m.v. cursusavonden rondom opvoeding en relaties.
- ⊕ Met professionals uit het veld ontwikkelt de gemeente preventief (v)rechtscheidingsbeleid. Dit is gericht op tijdige hulp als een scheiding onvermijdelijk is.

- + De ChristenUnie is voorstander van initiatieven waarin ouders andere ouders ondersteunen. We zijn dan ook trots op het werk van een organisatie als Buurtgezinnen in onze gemeente. Dat is een succes gebleken. Daarom zullen we ons ook in de komende jaren voor de continuering van het werk van deze en andere organisaties inzetten.
- + Nieuwbouw van scholen vindt alleen plaats als dat niet ten koste gaat van de vitaliteit van andere scholen. Berekeningen wijzen uit dat een nieuwe school in Nieuwveense Landen ten koste gaat van scholen in Nijeveen en Meppel.
- + De ChristenUnie zet zich in tegen kinderarmoede: in Meppel mogen geen kinderen in armoede opgroeien!
- + Sportfaciliteiten moeten toegankelijk en betaalbaar zijn voor alle jongeren.
- + Schoolzwemmen voor kinderen uit het speciaal onderwijs moet ook in de komende jaren gesubsidieerd worden.
- + We maken burgervoogdij in Meppel mogelijk.

Waardevol oud worden in Meppel

Als ChristenUnie zien wij onze ouderen als een waardevol deel van onze samenleving. Veel mensen kunnen door ouderdom of andere oorzaken zelf geen actieve bijdrage meer leveren.



Wij zien het als taak van de samenleving om voor deze groep medeburgers te zorgen en eenzaamheid tegen te gaan. Tegelijk willen we benadrukken dat professionele zorg en mantelzorg elkaar wel

kunnen aanvullen, maar vaak niet vervangen. In Meppel hebben we dit de afgelopen jaren vormgegeven door informele netwerken te ondersteunen en daar te helpen waar het informele netwerk het niet (meer) kan. De komende jaren willen we ons inzetten om alle veranderingen in de zorg nog eens tegen het licht te houden en dingen die nog niet goed lopen te verbeteren. Na een periode van verandering moeten de komende jaren voor kwetsbare mensen als chronisch zieken, ouderen en gehandicapten in onze stad, weer jaren van hoop en rust worden.

Voor de komende raadsperiode willen we het volgende:

- + In overleg met de wijk, diaconieën of verenigingen wordt gekeken hoe voorzieningen met een sociale functie open kunnen blijven. Bijvoorbeeld door zelfbeheer.
- + Sport en bewegen voor ouderen wordt een speerpunt in het gemeentelijke sportbeleid.
- + De ChristenUnie wil dat ouderen ouder dan 75 jaar standaard een bezoek krijgen vanuit het wijkteam/welzijnsorganisaties (evt. door vrijwilligers) om (verborgen) problemen, zoals eenzaamheid op te sporen. Tevens kan hierbij het onderwerp zingeving

bespreekbaar gemaakt worden. Zo nodig maakt de gemeente hiervoor gebruik van deskundigheid van kerken of andere religieuze organisaties.

- + Meppel wordt een dementievriendelijke gemeente door relevante medewerkers een gerichte training Samen Dementievriendelijk aan te bieden, dementie in de samenleving bespreekbaar te maken en de juiste zorg en ondersteuning te bieden aan mensen met dementie en hun mantelzorgers.
- + De gemeente neemt het voortouw om met huisartsen, wijkverpleging, geriatrisch deskundigen en verpleeghuizen voor elke wijk één plan over de organisatie van ouderenzorg te maken. Per wijk is er één herkenbaar en aanspreekbaar wijkverpleegkundig team. De keuzemogelijkheid voor identiteitsgebonden zorg blijft gewaarborgd.
- + De website van de gemeente is 'ouderenproof'. Per wijk is er een actuele sociale kaart, die ook in gedrukte vorm beschikbaar is.
- + Samen met de bibliotheek wordt een cursus aangeboden om ouderen zo nodig meer digitaalvaardig te maken.

Meppel zijn we samen

Wij kunnen ons Meppel niet voorstellen zonder de inzet van vrijwilligers en mantelzorgers. Er zijn zoveel Meppelers die zich met hart en ziel inzetten. En elke keer weer belangeloos net die ene stap extra zetten ten dienste van de vereniging, een Buurtgezin, een sociale onderneming....

Als ChristenUnie zijn we hier heel trots op. En we wensen alle vrijwilligers veel energie en inzet toe. Tegelijk horen we ook dat de samenwerking tussen overheid en vrijwilligers(organisaties) niet altijd vlekkeloos verloopt en er van vrijwilligers veel verwacht wordt. Daarom willen we in de komende termijn inzetten op eenvoudig, menselijk maatwerk. Een meedenkloket op het gemeentehuis. Een buurtwerker die meeloopt en kijkt. Maar bovenal willen we inzetten op vertrouwen. Door helder te communiceren over termijnen en plannen vanuit te gemeente. En door vrijwilligersinitiatieven te stimuleren en te leren van ervaringen van burgers. Dit doen we graag samen met wijkagenten, sociale wijkteams, organisaties als Schuldhulpmaatje en Buurtgezinnen, mantelzorgers en vrijwilligers in de wijkplatforms.

Voor de komende raadsperiode willen we het volgende:

- + In Meppel ontwikkelen we een visie op informele zorg en de manier waarop de informele zorg zich verhoudt tot de formele zorg;
- + Vrijwilligers kunnen, indien een Verklaring Omtrent Gedrag (VOG) nodig is, deze bij de gemeente declareren.
- + De gemeente biedt de mogelijkheid van een vrijwilligersverzekering.
- + De gemeente Meppel ontwikkelt een ruim aanbod in mantelzorgondersteuning, waaronder een respijtovereenkomst.
- + De ChristenUnie wil specifieke ondersteuning voor jonge mantelzorgers. Zeker als zij zorgtaken moeten combineren met school of studie.

- + In Meppel minimaliseren we regels en drempels bij het aanvragen van een mantelzorgwoning.
- + Naast een centraal zorgloket zijn er zorgloketten met spreekuren in bestaande en nieuwe wijken.
- + De Voedselbank in Meppel is een steun in de rug voor mensen die maatschappelijk tussen wal en schip zijn geraakt. Zij krijgt gemeentelijke ondersteuning door samenwerking met gemeentelijke instellingen en facilitaire organisaties. Aangezien het ook het probleem van de voedselverspilling oplost, is er een belangrijke rol voor ondernemers in weggelegd
- + Digitale sociale kaart: Een digitale manier om snel te zien waar jij met je (zorg)vragen terecht kan.

Vluchtelingen

De gemeente Meppel heeft een verantwoordelijkheid als het gaat om goede opvang van vluchtelingen. Mensen die huis en haard hebben verlaten, moeten een veilig onderkomen krijgen. We zijn ons ervan bewust dat het draagvlak hiervoor soms kwetsbaar is. Toch vindt de ChristenUnie de manier waarop we in Meppel met vluchtelingen omgaan een vraagstuk van de hele samenleving. Integratie is geen keuze maar een morele verplichting.

Voor de komende raadsperiode willen we het volgende:

- + De gemeente schakelt het bedrijfsleven in en daagt hen uit statushouders in dienst te nemen.
- + In Meppel zorgen we voor tenminste bed, bad en brood (en begeleiding) voor uitgeprocedeerde asielzoekers zolang ze (nog) in Nederland zijn.



Hulpverlening en kerken

In toenemende mate wordt er een beroep gedaan op hulpverlening binnen de kerken. Kerken pakken steeds vaker maatschappelijke taken op. Deze constructieve rol kan een toegevoegde waarde vormen voor de gemeente als geheel. Hoewel de kerk een andere roeping heeft dan de overheid, ziet de ChristenUnie een meerwaarde in een verdere versterking van de contacten tussen kerk en overheid op basis van wederzijds respect. Een voorbeeld hiervan is de samenwerking met de verschillende diaconieën.

Voor de komende raadsperiode willen we het volgende:

- + De ChristenUnie is voorstander van een op te richten diaconaal platform. Om zo zicht op overheidstaken en kerkelijke activiteiten te vergroten en waar mogelijk elkaar te ondersteunen in de zorg voor de Meppeler samenleving.

Meppel: Een fijne plek om te wonen

Duurzaam en groen

Als ChristenUnie zien we de noodzaak om Meppel duurzaam en groen te houden én te maken. Als gemeente willen we het goede voorbeeld geven en laten zien hoe belangrijk duurzaamheid is. Door burgers te ondersteunen in de energietransitie, te helpen met verduurzamen van woningen, maatwerk te leveren aan huurders en huizenbezitters, maar ook door langetermijninvesteringen te doen. Want we kunnen niet achteroverleunen en wijzen naar grotere gemeenten, overheden of landen. We moeten nu handelen en als overheid voor en met alle Meppelers hieraan werken. Voordat het water ons aan de lippen staat.



Tegelijkertijd willen we ook wijs handelen en investeren. Grote investeringen en kleine projecten kunnen goed naast elkaar bestaan. Het isoleren van woningen, waaronder ook huurwoningen is een manier om ook mensen met lage inkomens in oude woningen te helpen in het kader van duurzaamheid. De gemeente kan via prestatieafspraken met woningcorporaties een rol spelen in het stimuleren van duurzaamheid. Het stimuleren van zorgvuldige afvalscheiding door inwoners is belangrijk en moet financieel lonen. Maar ook het stimuleren van biodiversiteit, ook al is het op stoeptegelniveau, is belangrijk. Want de energietransitie is niet alleen een kwestie van grote investeringen. Het heeft ook alles te maken met het leren (her)waarderen van de natuur om ons heen. Als ChristenUnie zien we dan ook kansen in het ontwikkelen en ondersteunen van natuuronderwijs en buurt(moes)tuinprojecten.

Voor de komende raadsperiode willen we het volgende:

- + We geven als gemeente het goede voorbeeld om te laten zien hoe belangrijk duurzaamheid is.
- + Bij aanbestedingen letten we zo veel mogelijk op de afstand die bedrijven moeten afleggen om het werk te doen en of ze duurzaam te werk gaan.
- + We besteden aandacht aan de wijze waarop verschillende vormen van energieopwekking worden geproduceerd en gerecycled.
- + We onderzoeken of het mogelijk is om de leges voor duurzame initiatieven te verlagen.
- + Jaarlijks besteden we als gemeente aandacht aan de landelijke klimaatdag (12 oktober).
- + We pleiten voor een gezamenlijk distributiepunt van bezorgbedrijven, van waaruit elektrische voertuigen binnen Meppel de verspreiding verzorgen.
- + Woningen in Meppel worden duurzaam gebouwd en de gemeente zet in op verduurzaming van bestaande woningen (nul-op-de-meter).
- + Er moet ruimte komen voor accugebouwen in de binnenstad.

- + Het hele gemeentelijk wagenpark wordt op korte termijn duurzaam.
- + We begeleiden, stimuleren en activeren burgers in het verduurzamen binnen- en buitenshuis.
- + De biomassacentrale in Nieuwveense Landen is voorwerp van heroverweging. Transparantie t.a.v. bewoners, verbruikte grondstoffen en financiering is noodzakelijk.
- + Industriegebieden kunnen een belangrijke rol spelen in de energieopwekking. Dan hebben we het zowel over de locatie voor het opwekken van windenergie als over restwarmte.

Wonen en bouwen

Een goed en betaalbaar huis in een prettige wijk, dat is voor ons allemaal belangrijk. De beschikbaarheid van de juiste woningen is helaas niet vanzelfsprekend. Er zijn lange wachtlijsten voor sociale huurwoningen, duurbetaalde woningen staan onder water en de behoefte aan betaalbare



huurwoningen in de vrije sector is groot. De ChristenUnie wil dat de gemeente Meppel met toekomstgericht woningbeleid de woningmarkt stimuleert, zodat starters een steuntje in de rug krijgen, er voldoende passende huurwoningen zijn en er ruimte is voor particuliere (nieuw)bouw.

De ChristenUnie knokt voor de kansen van starters, alleenstaanden en jonge gezinnen, voor waardig wonen voor ouderen, voor betaalbaar en duurzaam wonen voor iedereen.

Keuzes die we nu maken, hebben gevolgen voor de leefomgeving van toekomstige generaties. De gemeente heeft hierin een belangrijke regierol. Ecologische, economische en demografische ontwikkelingen (krimp en/of groei) maken het mogelijk en noodzakelijk dat er een omslag komt: van sloop en nieuwbouw naar hergebruik, van bebouwen van de open ruimte naar hergebruik en herstructurering van al bebouwd gebied. De gemeente Meppel zal duidelijke keuzes moeten maken. Ruimtelijke ordening is bij uitstek het onderwerp waar inwoners bij betrokken moeten worden, want het gaat tenslotte over de kwaliteit van de eigen leefomgeving.

Beschikbare woningen

Voor de komende raadsperiode willen we het volgende:

- + Het woonbeleid van de gemeente Meppel moet gebaseerd zijn op de actuele vraag én op toekomstige ontwikkelingen. In de gemeentelijke woonvisie wordt daarom integraal naar de lokale woningmarkt gekeken en worden de noodzakelijke maatregelen beschreven. Naast woningcorporaties, krijgen ook wijkraden en huurdersverenigingen wat de ChristenUnie betreft een prominente rol bij het opstellen van deze visie.

- ⊕ De gemeente ontwikkelt voor buurten en wijken leefbaarheidsbeleid samen met betrokkenen zoals: welzijnswerk, politie, onderwijs, bewoners, corporaties.
- ⊕ Er wordt regionaal samengewerkt tussen gemeenten als het gaat om wachtlijstbeheer, nieuwbouw en studentenhuisvesting.
- ⊕ Strategisch bouwen. Om groene ruimte buiten én binnen de steden te behouden, blijven we inzetten op slimme binnenstedelijke verdichting. Noordpoort is daarvan een goed, grootschalig voorbeeld. Wanneer de woningbouwopgave zo groot is dat aan uitbreiding niet valt te ontkomen, staan we dat beperkt toe. Aan de randen van Meppel, met name als uitbreiding van Nieuwveense Landen, biedt dat mogelijkheden om aantrekkelijke woonlandschappen tot stand te brengen in combinatie met natuurontwikkeling.
- ⊕ Hergebruik van alle leegstaande gebouwen. Er is in Meppel veel leegstaand vastgoed (lege kantoren, winkels, maatschappelijk vastgoed en bedrijfsgebouwen, vrijkomende agrarische bebouwing door stoppende boeren). In een deel van de ruimtevraag voor wonen kan worden voorzien door hergebruik, transformatie of sloop en nieuwbouw. De ChristenUnie wil dit stimuleren door de overdrachtsbelasting voor beleggers bij transformatie af te schaffen en door te onderzoeken of het mogelijk is de gemeente leegstandsbelasting te laten heffen.
- ⊕ Doorstromen alstublieft: er komen doorstroommakelaars en doorstroompremies om mensen van een relatief ruim huis naar een meer passende woning te begeleiden. Wij zetten in op voldoende passende woonruimte.
- ⊕ De ChristenUnie is voor een woonverplichting bij nieuwbouw (zodat huizen niet opgekocht worden door huisjesmelkers).
- ⊕ Bescherm huurders en particuliere kopers beter. De ChristenUnie wil dat Meppel een verhuurvergunning invoert. Hiermee kunnen huisjesmelkers, malafide verhuurders en bemiddelingsbureaus effectief worden bestreden en vooral studenten en arbeidsmigranten beter worden beschermd tegen wanpraktijken. Daarnaast voeren we in Meppel de opkoopbescherming van bestaande betaalbare koopwoningen snel in ter bescherming tegen buy-to-let. De koper wordt verplicht te gaan wonen in de woning die hij koopt, niet alleen bij nieuwbouw, maar ook in de bestaande bouw. Daarmee reguleert de gemeente meteen ook de toeristische verhuur beter.

Ouderen

De ChristenUnie wil dat de gemeente Meppel de komende periode fors gaat investeren in (aangepaste) woningen en gemeenschappelijke woonvormen voor onze ouderen. Collectieve woonvormen zijn belangrijk omdat ze zorgen voor onderling contact, gezelschap en burenhulp. Ook bevordert het realiseren van voldoende woningen voor ouderen de doorstroom op de woningmarkt.

Voor de komende raadsperiode willen we het volgende:

- ⊕ Er komt in Meppel ruimte voor woonzorgprojecten maar ook voor meergeneratiewoningen, inclusieve wijken en hofjes.

- + In Meppel wordt actief meegewerkt aan collectieve woonvormen voor senioren ('krasse knarrenhofjes') en gemengd wonen.
- + Een vast te stellen percentage van de nieuw te bouwen woningen in Meppel reserveren we voor passende woonvormen voor ouderen. Bovendien wordt toegankelijkheid standaard meegenomen bij nieuwbouw, zodat alle nieuwe woningen levensloopbestendig zijn.

Betaalbare woningen, ook voor jongeren

Wonen is voor woningeigenaren die al decennia een huis bezitten meestal goed betaalbaar, voor jongeren en huurders in de vrije sector is betaalbaar wonen in onze gemeente een heel ander verhaal. Daar maken we ons grote zorgen over.

Voor de komende raadsperiode willen we het volgende:

- + Betaalbaar starten: starters moeten in Meppel hun wooncarrière kunnen beginnen. We willen de schaarste eerlijk verdelen en een deel van de te bouwen en vrijkomende sociale huurwoningen reserveren voor starters, die op hun beurt doorstromen zodra hun inkomensniveau dat toelaat.
- + Meppel zet zich in om starters ruimte te geven op de woningmarkt. Naast de startersleningen wordt er gezocht naar nieuwe instrumenten zoals bijvoorbeeld Duokoop (de koper koopt alleen de woning en niet de grond) en koopgarant (kopen met korting meestal via de woningstichting).
- + In Meppel onderzoeken we de mogelijkheden voor 'duo-wonen': jongeren en senioren delen een te grote (senioren)woning, zodat jongeren een woonstart kunnen maken en er tegelijk sprake is van een bepaalde mate van ondersteuning voor de oudere(n).

Woningcorporaties

De ChristenUnie wil dat de gemeente Meppel woningcorporaties de ruimte geeft om innovatief, vraaggericht en toekomstbestendig te kunnen bouwen, maar vraagt daarbij wel duidelijke kaders via een gemeentelijke woonvisie. In deze woonvisie moet aandacht zijn voor ambitieuze duurzaamheidsdoelstellingen. De komende raadsperiode moet er een plan zijn hoe we in Meppel de bestaande woningvoorraad volledig gaan verduurzamen.

Woningcorporaties dragen zorg voor voldoende sociale huurwoningen. Woningcorporaties hebben een blijvende taak ten aanzien van de leefbaarheid op het niveau van de buurt en de wijk. Daarbij organiseren corporaties het leefbaarheidsbeleid niet alleen voor, maar vooral mét de bewoners in Meppel. Een en ander wordt vastgelegd in prestatieafspraken.

Mobiliteit

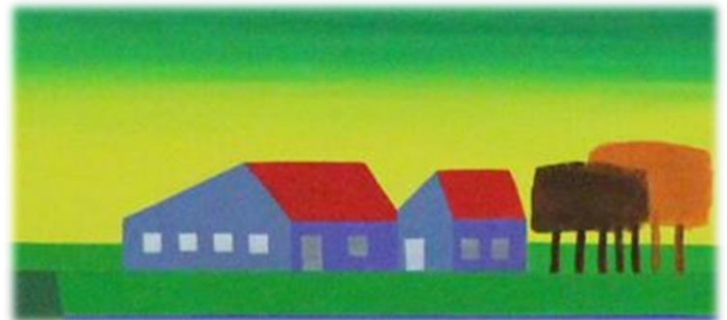
Goede wegen, paden en OV-verbindingen zijn noodzakelijk om economische, sociale en culturele activiteiten te ondernemen. Mobiliteit brengt mensen bij elkaar. Maar de groeiende mobiliteit mag niet ten koste gaan van onze leefomgeving. Meer dan de helft van de

verplaatsingen gebeurt op korte afstand. Daarom krijgt langzaam verkeer in Meppel voorrang. Dit maakt onze woonomgeving leefbaar, veilig en duurzaam.

Bij verdeling van de openbare ruimte en instelling van verkeerslichten binnen onze gemeente kiest de ChristenUnie daarom voor het STOP principe: Eerst Stappen, dan Trappen (fiets), dan Openbaar vervoer en vervolgens pas de Personenwagen.

Voor de komende raadsperiode willen we het volgende:

- + De ChristenUnie gaat zich de komende periode verder inzetten voor verduurzaming van de mobiliteit (volledig CO₂-neutraal in 2040), voor het vermijden van overbodig verkeer en voor vergroting van het aandeel lopen, fietsen en openbaar vervoer in de totale mobiliteit in Meppel.
- + De omvang van Meppel nodigt uit om te investeren in goede fietsroutes vanuit de wijken naar binnenstad, werkterreinen en scholen. Daarom moeten er, naast ruimte voor openbaar vervoer, meer mogelijkheden komen die het gebruik van de fiets stimuleren.
- + Er moet zo snel mogelijk een ongelijkvloerse fietsverbinding komen van Ezinge naar de Koedijkslanden met een veilige oversteekplaats bij de Werkhorst.
- + De Visie Stationsgebied wordt zo uitgewerkt dat vanuit Meppel wordt gestimuleerd om veel gebruik te maken van het openbaar vervoer. Denk aan voldoende stallingsmiddelen, en goede doorstroming bij de haal- en brengstrook en een plezier en veilig verblijfsgebied.
- + De ontsluitingsweg voor Noordpoort moet zo gauw mogelijk worden gerealiseerd, zeker als er op korte termijn woningen worden gebouwd.



Veiligheid

Als inwoner van Meppel wilt u veilig kunnen leven. De overheid heeft de plicht om inwoners te beschermen en criminaliteit te bestrijden. Maar de ChristenUnie vindt ook dat de vrijheden waar we in onze gemeente van mogen genieten, samengaan met verantwoordelijkheden. Naast de wettelijke taak van de overheid zien wij een grote rol voor de samenleving. Juist ook als het gaat om veiligheid.

Elke buurt of wijk heeft een eigen aanpak nodig en inwoners moeten betrokken zijn bij het opstellen daarvan. De ChristenUnie hecht aan de rol van de wijkagent als aanspreekpunt voor inwoners in de wijk en zijn coördinerende taak naar andere agenten en de gemeente toe om problemen in de wijk concreet aan te pakken.

Veiligheid gaat over meer dan alleen het beschermd worden tegen geweld. Een schone en nette buurt zorgt bij veel bewoners al voor een veel veiliger indruk dan wanneer een buurt of straat er verwaarloosd uitziet. De ChristenUnie wil zich er dan ook voor inzetten dat de openbare ruimte in Meppel er netjes en verzorgd uitziet. En dat feesten en evenementen in de gemeente

veilig en verbindend gevierd kunnen worden. Daarom zet de ChristenUnie in Meppel zich ook in voor vuurwerkvrije zones en gezamenlijke vuurwerkinitiatieven.

Discriminatie en racisme

Elke inwoner van Meppel heeft recht op een rechtvaardige behandeling, onafhankelijk van gender, afkomst, handicap of andere status. Discriminatie en racisme doen afbreuk aan die gelijkwaardigheid en vrijheid. Het bestrijden ervan kan niet door de politiek of de gemeente alleen. De hele samenleving speelt een rol.

Voor de komende raadsperiode willen we het volgende:

- + Van etnisch profileren mag in Meppel geen sprake zijn.
- + Het anti-discriminatiebureau in onze gemeente is goed vindbaar en bereikbaar. En met de signalen over ongelijke behandeling, discriminatie, racisme wordt aantoonbaar wat gedaan.
- + De gemeente besteedt structureel aandacht aan racisme en discriminatie, in ieder geval door als lokale overheid met de samenleving in gesprek te gaan. Specifiek moet hierbij aandacht zijn voor jongeren.
- + De ambtelijke organisatie in Meppel weerspiegelt onze samenleving. Daarom zorgt de gemeente ook voor intern diversiteitsbeleid.

Prostitutie

Prostitutie is geen gewoon beroep. Prostitutie is ongelijkwaardig, er is bijna altijd sprake van machtsongelijkheid, economische ongelijkheid en genderongelijkheid. Daarom is de ChristenUnie tegen prostitutie.

Criminaliteit, mensenhandel, uitbuiting, eenzaamheid en andere sociale problemen zijn de schrijnende werkelijkheid achter de schone schijn.

Met de verschuiving van prostitutie van de clubs en bordelen naar het thuiswerken/via internet diensten aanbieden, neemt de onzichtbaarheid van de prostitutiebranche toe en daarmee ook de risico's. De coronacrisis heeft deze ontwikkeling versterkt.

Voor de komende raadsperiode willen we het volgende:

- + Meppel investeert in een uitstapprogramma voor prostituees (in clubs, op de tippelzone en zelfstandig werkend) ook als het Rijk daar geen middelen voor beschikbaar stelt.
- + In het prostitutiebeleid van Meppel richten we ons op:
 - o het verkleinen van het aantal seksinrichtingen in Meppel;
 - o hulpverlening en positie van sekswerker;
 - o het verplaatsen van de prostitutie uit de Voorstraat.

Meppel: Kansen en uitdagingen

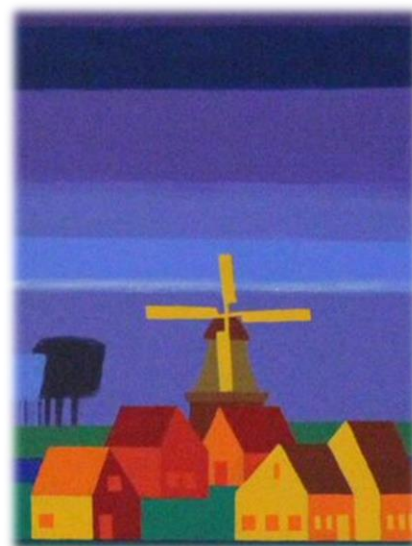
De Meppeler binnenstad

Een bloeiende binnenstad

De detailhandel verandert van aard en structuur. Hierop moeten we de komende periode inspelen. De ChristenUnie let hierbij op de leefbaarheid van de kernen en op sociale veiligheid in en rond winkelgebieden.

Voor de komende raadsperiode willen we het volgende:

- + Om het winkelgebied in Meppel meer te concentreren, en de leefbaarheid van de binnenstad te bevorderen, gaan we erop inzetten om winkelbestemmingen in de aanloopstraten te wijzigen in woonbestemmingen.
- + Door een (gezamenlijke) aanpak van winkelcriminaliteit en een goed winkellocatiebeleid wordt de positie van (kleine) winkeliers verbeterd.
- + De ChristenUnie zet zich in voor optimaal onderhoud en de uitstraling van de openbare ruimte in de binnenstad en winkelcentra. Toegankelijkheid voor mensen met een beperking is een belangrijk punt van aandacht hierbij.
- + In kleine kernen/stadsdelen zetten we in op het behoud van functies. Kleine winkelcentra zijn erg belangrijk voor de leefbaarheid en sociale contacten. We gaan hier creatief mee om, bijvoorbeeld door het combineren van functies.
- + We willen de Meppeler historie groen zichtbaar maken door het terugbrengen van het vroegere grachtentracé in groene vorm (nu groen waar vroeger water was).



Monumenten en (kerkelijk) erfgoed

Erfgoed en monumenten zijn beeldbepalende elementen in steden, dorpen en wijken. Het zijn bakens in een veranderende wereld en brengen herinneringen met zich mee. Goed onderhoud en beheer van erfgoed en monumenten vinden we belangrijk en we kijken daarbij ook naar nieuwe invullingen van oude gebouwen.

Voor de komende raadsperiode willen we het volgende:

- + De ChristenUnie wil voortzetting van het gevelfonds om historische gevels en binnensteden hun elan terug te geven. Dit fonds helpt ondernemers en verhuurders om hun gevels op straatniveau op te knappen.

- + De gemeente Meppel stelt een eigen kerkenvisie op met als doel zoveel mogelijk kerkgebouwen in stand te houden, maar ook om kansen voor herbestemming niet te missen en samen met de provincie op tijd in te zetten op behoud van het religieus erfgoed.

Musea

Musea hebben een cultuurhistorisch belang. Enerzijds om te bewaren en te beheren, anderzijds om door te geven en te leren. Het biedt ook kansen om mensen te (re)activeren. Voor het financieel ondersteunen van onze musea en het archief zoekt de gemeente samenwerking in de regio en bij derde (particuliere) partijen.

Evenementen

Evenementen in Meppel moeten veilig en gezond zijn. Niet alleen zijn ze goed toegankelijk maar ook komen er heldere (subsidie-)afspraken over afval/duurzaamheid, geluid en volksgezondheid (drank/drugs).

Kunst, cultuur en sport in Meppel

Kunst, cultuur en creativiteit verrijken het leven en de samenleving.

Kunst kan confronteren, stilzetten, ontspannen, wakker schudden en verbinden. Kunst bepaalt ons ook bij de manier waarop wij als mensen het beeld zijn van God als creatieve Schepper.

In onze culturele instellingen werken professionals en amateurs samen aan het mooier maken van de Meppeler samenleving. Kunst en cultuur zijn eerst en vooral van en voor de samenleving. De overheid vervult een belangrijke rol als subsidieverstrekker, opdrachtgever en hoeder van ons culturele klimaat en erfgoed.

Kunst is ook voor en van iedereen. Het is belangrijk dat er toegankelijk aanbod van kunst en cultuur is, met name voor jongeren. Door amateurkunsten en muziek te beoefenen, ontdekken en ontwikkelen zij hun creatieve talenten.

Cultuur dichtbij

De ChristenUnie is voor cultuur in de breedte; bereikbaar en betaalbaar voor iedereen. We koesteren onze eigen lokale geschiedenis.

Voor de komende raadsperiode willen we het volgende:

- + Om onze cultuurhistorie via verhalen uit Meppel zichtbaar te maken voor haar inwoners en bezoekers, komt er een website waar deze verhalen gebundeld worden.
- + Cultuureducatie voor alle kinderen. Dichtbij en betaalbaar. Kinderen uit gezinnen in armoede kunnen (bijvoorbeeld met behulp van een minimapas, of via het Jeugd

Cultuurfonds) korting krijgen of gratis deelnemen. Dit wordt ook meegenomen in subsidievoorwaarden voor culturele instellingen.

- + De gemeente stimuleert samenwerking tussen scholen en culturele voorzieningen in Meppel.
- + Investeren in Schouwburg Ogterop moet kritisch beoordeeld worden op nut, noodzaak en de financiële haalbaarheid en houdbaarheid op lange termijn.
- + Als ChristenUnie willen we dat de gemeente actief gebouwen op de gemeentelijke monumentenlijst plaatst en zo hun behoud garandeert.



Sport

Bij sporten staat plezier voorop. Daarom kiest de ChristenUnie voor een toegankelijke sportwereld waarin iedereen kan meedoen. We stimuleren de breedtesport in Meppel en Nijeveen. Jong, oud, mindervalide, arm, getalenteerd of gewoon gezellig met elkaar; voor iedereen moet sport beschikbaar zijn.

Voor de komende raadsperiode willen we het volgende:

- + Een gezonde leefstijl met voldoende beweging draagt ook voor ouderen bij aan zelfredzaamheid en sociaal contact. Voor alle ouderen in onze gemeente ontwikkelt de gemeente laagdrempelige sport- en beweegprojecten.
- + De ChristenUnie pleit voor een buurt- of gemeentelijke sportcoach om zo de verbinding tussen sport, onderwijs en zorg te bevorderen.
- + Meppel let erop dat de speeltuinen ook voor kinderen met een beperking zijn.
- + De gemeente Meppel ziet er op toe dat iedereen die er recht op heeft, het Jeugdsportfonds weet te vinden;
- + Alcohol en sport gaan niet samen. Het alcoholgebruik in sportkantines tijdens en aansluitend aan sportactiviteiten wordt ontmoedigd. De ChristenUnie pleit daarom voor een alcoholconvenant tussen de gemeente en sportverenigingen.

Een benaderbare overheid voor alle Meppelers

De ChristenUnie vindt het belangrijk dat de relatie tussen overheid en inwoners wederkerig is. Inwoners geven gemeentelijke bestuurders de ruimte om zich in te zetten voor goed bestuur. De gemeente moet op haar beurt dan wel open staan voor initiatieven van inwoners, maar ook voor initiatieven van instellingen, verenigingen, bedrijven en kerken. Vooral als die het algemeen belang op het oog hebben. Hierbij past een overheid die meedenkt, participeert, drempels verlaagt en faciliteert. De ChristenUnie stimuleert dat inwoners zichzelf organiseren in bijv. coöperaties en daarmee verantwoordelijkheden op zich nemen op het gebied van duurzaamheid, zorg, lokale economie of wijkbeheer. Meer verantwoordelijkheid van inwoners

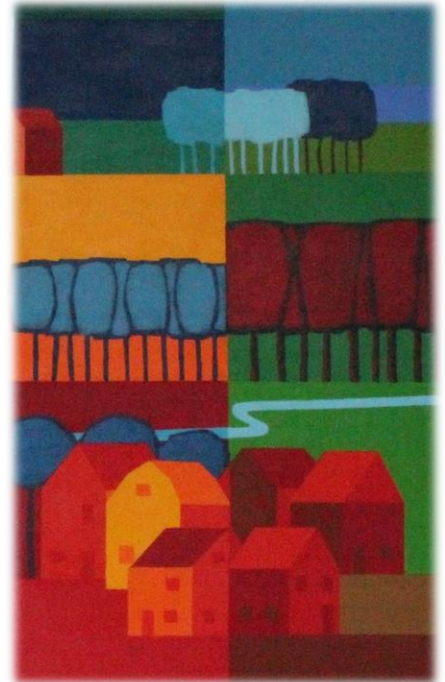
vraagt om minder regels van de gemeente en om minder administratieve lasten en bureaucratie. Kortom, om een college en raad die durven los te laten.

De ChristenUnie wil inzetten op het meedenken van inwoners, via platforms en andere organisaties voorafgaande aan beleidsvorming in de raad.

Inwonersinitiatieven willen we ruimhartig verwelkomen en inwonerparticipatie stimuleren wij omdat we ervan overtuigd zijn dat het goed is gebruik te maken van de kennis en ervaring van onze inwoners. Wel letten we erop dat de gemeenteraad vanaf het begin heel duidelijk is over het samenspel en de ruimte die er is voor participatie. Dat steekt nauw. Aan de ene kant niet pas het gesprek aangaan als keuzes al gemaakt zijn maar ook geen ongecontroleerde inwonerparticipatie. Dat vraagt om duidelijke financiële en technische kaders.

Voor de komende raadsperiode willen we het volgende:

- ⊕ In Meppel gaan we, vanuit vertrouwen, actief werk maken van 'right to challenge' (uitdaagrecht). Het recht om als bewoners de gemeente uit te dagen en aan te geven dat je, bijvoorbeeld als wijk of als dorp een voorziening zelf in stand wilt en kunt houden.
- ⊕ De ChristenUnie wil dat continue burgerparticipatie een vanzelfsprekende en grote plaats inneemt bij de (invoering van de) Omgevingswet.



Inwonerpeilingen, experimenten met nieuwe vormen van vertegenwoordiging en andere manieren om inwoners te betrekken bij de besluitvorming moeten aanvullend zijn op het mandaat dat via de verkiezingen door de inwoners is gegeven. Juist bij belangentegenstellingen is het de gemeenteraad, als hoeder van het algemeen belang, knopen doorhakt. Het lokaal bestuur blijft eindverantwoordelijk.

Betrekken van jongeren

Democratie is geen statisch begrip, maar een werkwoord. Daarom wil de ChristenUnie zich inzetten om inwoners en dus ook de jongeren in Meppel te betrekken bij de lokale democratie. Wij vinden dat nodig omdat door samen te praten over de uitdagingen in onze gemeente, we met elkaar tot gedragen oplossingen kunnen komen.

Voor de komende raadsperiode willen we het volgende:

- ⊕ In Meppel wil de ChristenUnie zich inzetten om de inspraak van jongeren te verbeteren. De beslissingen die wij nu nemen gaan over hun toekomst.
- ⊕ Plannen van de gemeente moeten ook worden getoetst op de gevolgen voor jongeren (generatiecheck).
- ⊕ In Meppel richten we een jongerenraad in.

- ⊕ Meppel zorgt ervoor dat alle leerlingen uit de groepen 6-8 van de basisscholen uit de gemeente zicht krijgen op wat de gemeenteraad doet, bijvoorbeeld door het organiseren van gastlessen over/vanuit de gemeentepolitiek.

Smart City en digitalisering

Ontmoeting tussen inwoners en overheid vindt op veel verschillende manieren plaats. Dat kan fysiek, maar Nederland digitaliseert snel. Door de coronacrisis is dit proces zeker met vijf jaar versneld.

In onze gemeente telt ieder mee, en daarom wil de ChristenUnie dat onze dienstverlening en gemeentelijke projecten aansluiten bij iedere inwoner. Toch dreigen er mensen digitaal de aansluiting te missen en wordt kansongelijkheid vergroot. Inwoners moeten daarom geholpen worden om digitaal vaardig te zijn.

In deze digitale ontwikkeling moet onze gemeente het risico van verkeerd gebruik minimaliseren. Dit vraagt om een sterke aanpak die zorgt voor de beveiliging van onze gegevens, de aanpak van digitale criminaliteit, en de borging van onze privacy. De ChristenUnie vindt het belangrijk dat we erop kunnen vertrouwen dat onze gegevens in goede handen zijn.

Voor de komende raadsperiode willen we het volgende:

- ⊕ De ChristenUnie wil in Meppel een digitale aanpak, aansluitend bij de landelijke Smart City aanpak, waarin inwoners, bedrijven, scholen, maatschappelijke instellingen en de gemeente samen de regionale samenleving sterker maken, technologische innovaties implementeren, en deze toegankelijk maken voor elke inwoner.

Privacy

Voor een goede vervulling van de wettelijke taken en verplichtingen heeft de gemeente de beschikking over veel gevoelige persoonsgegevens. Het koppelen van gegevens is nodig om snel de juiste zorg te kunnen leveren. Onduidelijke privacyregels leiden ertoe dat zorgverleners de veilige kant kiezen en daarmee goede hulpverlening in de weg staan.

Voor het vertrouwen in de overheid is het tegelijk van het grootste belang dat zorgvuldig met deze gegevens wordt omgegaan. Inwoners hebben daar recht op, ze moeten daarom goed geïnformeerd zijn over wat er met hun gegevens gebeurt. Alle medewerkers van onze gemeente weten hoe ze met persoonsgegevens om moeten gaan.

Financiën

Van de gemeente verwachten wij dat zij een betrouwbare, goede rentmeester is van de beschikbare middelen. Het gaat om gemeenschapsgelden, die hetzij via de afdracht van de Rijksoverheid, hetzij via de gemeentelijke belastingen zoals de onroerendezaakbelasting (OZB), door onze inwoners zijn opgebracht.

In de afgelopen jaren is het takenpakket van alle gemeenten flink uitgebreid. Hierbij zijn de financiële risico's toegenomen. De beleidsvrijheid is beperkt en door bezuinigingen van de Rijksoverheid op de uitkering uit het Gemeentefonds ligt er een grote druk op het financieel beleid. Dat betekent dat, naast het uitgangspunt dat gemeenten voldoende geld van het Rijk moeten ontvangen om hun taken goed te kunnen uitvoeren, Meppel de komende periode uitgaven en inkomsten in evenwicht moet brengen. Er moet sprake zijn van efficiënt financieel beleid en het goed in beeld hebben en beheersen van risico's.

Publieke middelen zijn per definitie schaars; er zijn altijd meer wensen dan er geld beschikbaar is. De gemeenteraad moet zorgvuldig de verschillende wensen, noden en belangen kunnen afwegen. Bij bezuinigingen wil de ChristenUnie de posten die te maken hebben met de nood van individuele inwoners zoals zorg, veiligheid, beheer en onderhoud van bestaande voorzieningen zo veel mogelijk ontzien.

De afgelopen periode kenmerkte zich door grote financiële tekorten (o.a. op jeugdzorg). Wij dringen er zo nodig via de VNG of anderszins bij de Rijksoverheid op aan om gemeenten een passende vergoeding te geven voor de taken die moeten worden uitgevoerd.

Voor de komende raadsperiode willen we het volgende:

- + De gemeente heeft als doelstelling dat duurzaam en circulair wordt ingekocht. Keuzes en resultaten zijn meetbaar.
- + Misbruik van voorzieningen moet worden voorkomen en als dit wel gebeurt is een actieve aanpak nodig. Tegelijk verlangen we van onze gemeente dat deze naast mensen staat en maatwerk levert.
- + Spaarzaamheid en een behoudende financiële koers zijn leidend, dus geen risicovolle investeringen.
- + Bij gezond financieel beleid horen voldoende reserves om calamiteiten te kunnen opvangen. Structurele uitgaven moeten met structurele middelen begroot te worden en dus niet met incidentele meevallers.
- + De dienstverlening van de gemeente is zoveel mogelijk kostendekkend.
- + Bij problemen die de gemeentegrenzen overstijgen moet worden gezocht naar samenwerking en solidariteit binnen de regio om zo mogelijk tot financiële afspraken te komen of een gezamenlijke lobby te organiseren.

Kandidatenlijst ChristenUnie Meppel

Gemeenteraadsverkiezingen 2022